



รายงานสถานการณ์ภัยแล้งและภัยพิบัติ ฉบับที่ 6

ประจำวันที่ 7 มีนาคม 2561

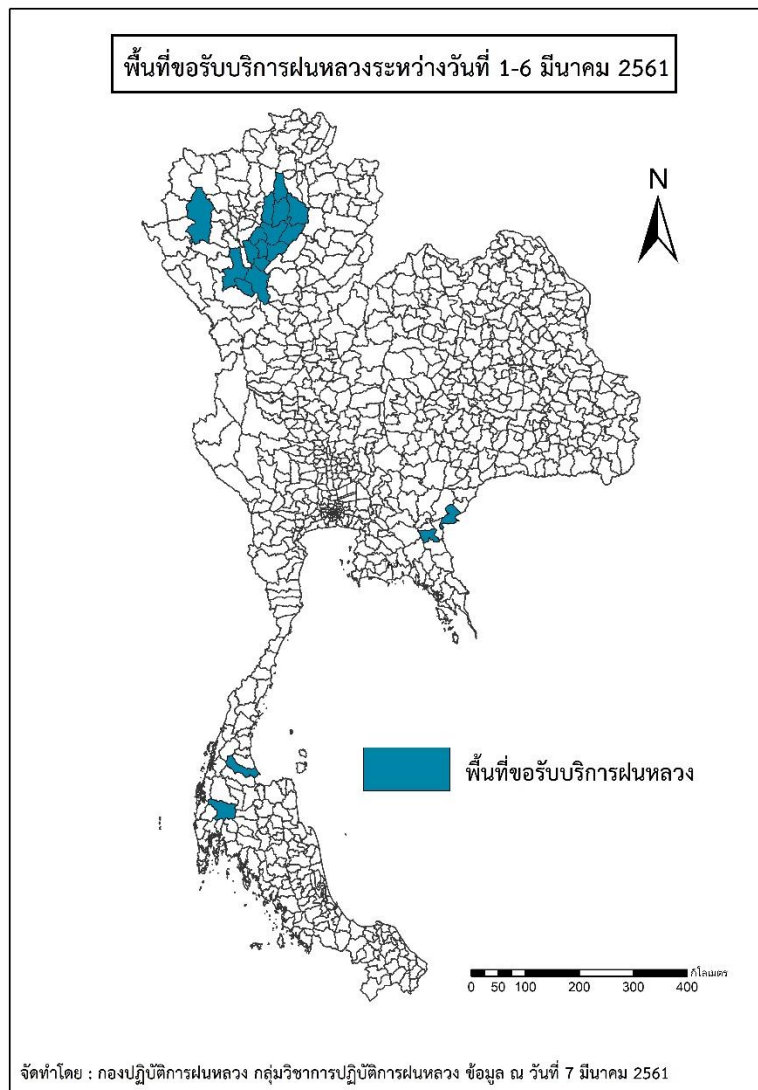
และผลการปฏิบัติการฝนหลวงประจำวันที่ 6 มีนาคม 2561

กลุ่มวิชาการปฏิบัติการฝนหลวง กองปฏิบัติการฝนหลวงกรมฝนหลวงและการบินเกษตร

royalrainmaking_academic@hotmail.com

๑ พื้นที่ขอรับบริการฝนหลวง (วันที่ 1 - 6 มีนาคม 2561)

ภาค	รายชื่อจังหวัด (อำเภอ) ที่มีผู้ขอรับบริการ	จำนวนผู้ขอรับบริการ (ราย)
เหนือ	ลำปาง (งาว วังเหนือ สบปราบ ห้างฉัตร เกาะคา เถิน เมืองปาน เมืองลำปาง เสริมงาม แจ้ห่ม แม่ทะ แม่พริก แม่เมาะ) ลำพูน (ลี้) เชียงใหม่ (แม่แจ่ม)	3
กลาง	ไม่มีการขอรับบริการ	0
ตะวันออกเฉียงเหนือ	ไม่มีการขอรับบริการ	0
ตะวันออก	สระแก้ว (วังสมบูรณ์ อรัญประเทศ)	2
ใต้	สุราษฎร์ธานี (พนม ไชยา)	2
รวม	5 จังหวัด (19 อำเภอ)	7



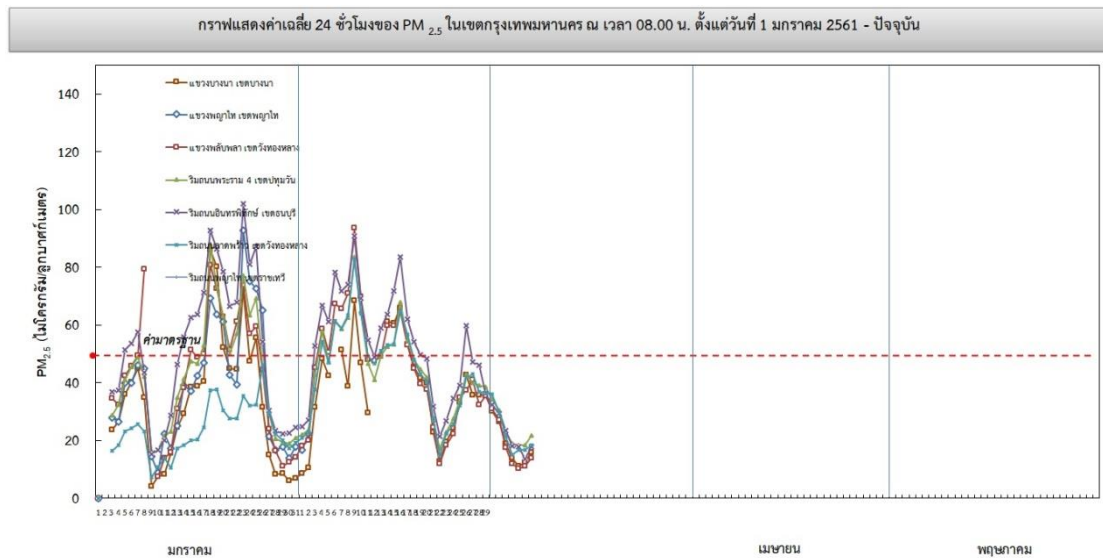
๑ สถานการณ์ภาวะหมอกควันในเขตกรุงเทพมหานคร

ตารางค่า PM_{2.5} ในเขตกรุงเทพมหานคร (เวลา 08.00 น.) 5 วันที่ผ่านมา มีค่าดังนี้

จังหวัด	ชื่อสถานี	ค่า PM _{2.5} ¹					คุณภาพอากาศ
		3 มี.ค.	4 มี.ค.	5 มี.ค.	6 มี.ค.	7 มี.ค.	
กรุงเทพฯ	แขวงบางนา เขตบางนา (05t)	19	14	11	12	16	ไม่เกินค่ามาตรฐาน
	แขวงพลับพลา เขตวังทองหลาง (61t)	18	12	10	11	14	ไม่เกินค่ามาตรฐาน
	ริมถนนพระราม 4 เขตปทุมวัน (50t)	23	19	18	18	22	ไม่เกินค่ามาตรฐาน
	ริมถนนอินทรพิทักษ์ เขตธนบุรี (52t)	23	18	18	14	18	ไม่เกินค่ามาตรฐาน
	ริมถนนลาดพร้าว เขตวังทองหลาง (53t)	21	15	17	17	18	ไม่เกินค่ามาตรฐาน

ที่มา: กรมควบคุมมลพิษ

๑ กราฟแสดงแนวโน้มค่า PM_{2.5} ในเขตกรุงเทพมหานคร ตั้งแต่วันที่ 1 มกราคม – 7 มีนาคม 2561



๑ สถานการณ์ภาวะหมอกควันในพื้นที่ภาคเหนือ

ตารางค่า PM₁₀ ในพื้นที่ภาคเหนือ (เวลา 09.00 น.) 5 วันที่ผ่านมา มีค่าดังนี้

จังหวัด	ชื่อสถานี	ค่า PM ₁₀ ²					คุณภาพอากาศ
		3 มี.ค.	4 มี.ค.	5 มี.ค.	6 มี.ค.	7 มี.ค.	
ภาคเหนือ							
จ.เชียงราย	ต.เวียง อ.เมือง	72	72	63	54	82	ไม่เกินค่ามาตรฐาน
	ต.เวียงพางคำ อ.แม่สาย	70	70	71	76	84	ไม่เกินค่ามาตรฐาน
จ.เชียงใหม่	ต.ช้างเผือก อ.เมือง	101	101	89	120	123	เกินค่ามาตรฐาน
	ต.ศรีภูมิ อ.เมือง	84	84	61	89	95	ไม่เกินค่ามาตรฐาน
	ต.สุเทพ อ.เมือง* (Mobile)	75	75	60	97	82	ไม่เกินค่ามาตรฐาน
	ต.ช้างเคือง อ.แม่แจ่ม (Mobile)	71	71	58	85	68	ไม่เกินค่ามาตรฐาน
จ.ลำปาง	ต.พระบาท อ.เมือง	93	93	112	193	171	เกินค่ามาตรฐาน
	ต.สบป่าด อ.แม่เมาะ	71	71	155	n/a	n/a	ไม่มีข้อมูล
	ต.บ้านดง อ.แม่เมาะ	61	61	133	229	233	เกินค่ามาตรฐาน
	ต.แม่เมาะ อ.แม่เมาะ	84	84	107	175	112	ไม่เกินค่ามาตรฐาน
จ.ลำพูน	ต.โนนเมือง อ.เมือง	80	80	88	110	126	เกินค่ามาตรฐาน

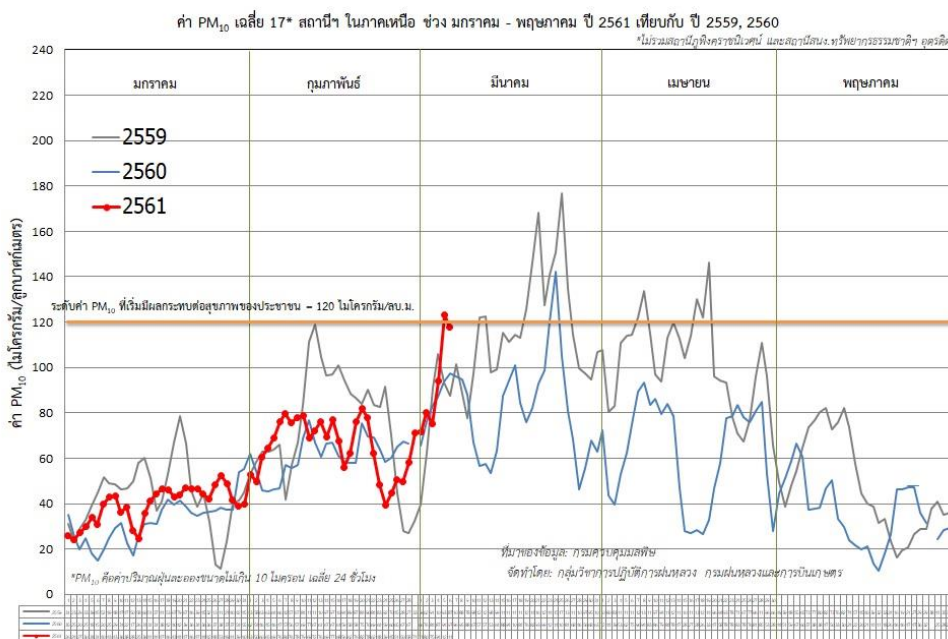
¹PM_{2.5} คือ ปริมาณฝุ่นละอองขนาดไม่เกิน 2.5 ไมครอน มาตรฐานค่าเฉลี่ย 24 ชั่วโมง ต้องไม่เกิน 50 ไมโครกรัมต่อลูกบาศก์เมตร

²PM₁₀ คือ ปริมาณฝุ่นละอองขนาดไม่เกิน 10 ไมครอน มาตรฐานค่าเฉลี่ย 24 ชั่วโมง ต้องไม่เกิน 120 ไมโครกรัมต่อลูกบาศก์เมตร

จังหวัด	ชื่อสถานี	ค่า PM ₁₀ ²					คุณภาพอากาศ
		69	69	59	67	69	
จ.แม่ฮ่องสอน	ต.จองคำ อ.เมือง	69	69	59	67	69	ไม่เกินค่ามาตรฐาน
จ.น่าน	ต.ในเวียง อ.เมือง	55	55	67	80	75	ไม่เกินค่ามาตรฐาน
	ต.ห้วยโก๋น อ.เฉลิมพระเกียรติ	58	58	54	69	57	ไม่เกินค่ามาตรฐาน
จ.แพร่	ต.นาจักร อ.เมือง	77	77	118	184	139	เกินค่ามาตรฐาน
จ.พะเยา	ต.เวียง อ.เมือง	78	78	80	80	95	ไม่เกินค่ามาตรฐาน
จ.ตาก	ต.แม่ปะ อ.แม่สอด	122	122	129	158	148	เกินค่ามาตรฐาน

ที่มา: กรมควบคุมมลพิษ

๑ กราฟแสดงแนวโน้มค่า PM₁₀ในภาคเหนือ ตั้งแต่วันที่ 1 มกราคม - 7 มีนาคม 2561



๑ สถานการณ์ปริมาณน้ำเก็บกักในอ่างเก็บน้ำที่สำคัญ

	ความจุของอ่างที่ 3 ³ (ล้าน ลบ.ม.)	ปริมาณน้ำในอ่างฯ (%)				ปริมาณน้ำไหลลงอ่างฯ (ล้าน ลบ.ม.) 6 มี.ค.	ปริมาณน้ำไหลลงอ่างฯ สะสม ⁴ (ล้าน ลบ.ม.)	ระดับน้ำ
		3 มี.ค.	4 มี.ค.	5 มี.ค.	6 มี.ค.			
ภาคเหนือ						6.79	668.48	
- ภูมิพล(ตาก)	13,462	68	67	67	67	0.00	177.38	-
- สิริกิติ์(อุตรดิตถ์)	9,510	69	69	69	68	4.87	335.73	-
- แม่จัน(เชียงใหม่)	265	88	87	87	86	0.00	6.90	-
- แม่กวางฯ(เชียงใหม่)	263	38	38	38	38	0.20	19.47	ต่ำกว่า 40%
- กิวลม(ลำปาง)	106	81	83	83	84	1.14	80.24	-
- กิวคอง(ลำปาง)	170	77	76	75	75	0.00	5.38	-
- แควน้อยฯ(พิษณุโลก)	939	62	62	61	61	0.58	43.38	-
- แม่มอก(ลำปาง)	110	48	47	47	46	0.41	47.82	ต่ำกว่า 50%
ภาคตะวันออกเฉียงเหนือ						2.29	209.41	
- ห้วยหลวง(อุดรธานี)	135	61	61	61	60	0.00	0.90	-
- น้ำอูน(สกลนคร)	520	67	66	66	66	0.00	10.14	-
- น้ำพุง(สกลนคร)	166	63	63	63	63	0.14	10.52	-

³รณก. = ระดับน้ำเก็บกัก, ที่มา: กรมชลประทาน

⁴ปริมาณน้ำไหลลงอ่างสะสมตั้งแต่วันที่ 1 มกราคม 2561 ถึงปัจจุบัน

	ความจุของ อ่างที่ รณก. ³ (ล้าน ลบ.ม.)	ปริมาตรน้ำในอ่างฯ (%)				ปริมาตรน้ำ ไหลลงอ่างฯ (ล้าน ลบ.ม.)	ปริมาตรน้ำ ไหลลงอ่างฯ สะสม ⁴ (ล้าน ลบ.ม.)	ระดับน้ำ
		3 มี.ค.	4 มี.ค.	5 มี.ค.	6 มี.ค.	6 มี.ค.		
- จุฬารณก.(ชัยภูมิ)	164	77	77	77	76	0.16	10.39	-
- อุบลรัตน์(ขอนแก่น)	2,431	62	62	61	61	0.92	60.02	-
- ลำปาว(กาฬสินธุ์)	1,980	66	65	65	65	0.00	37.07	-
- ลำตะคอง(นครราชสีมา)	314	57	57	57	57	0.04	17.97	-
- ลำพระเพลิง(นครราชสีมา)	110	80	80	80	80	0.07	6.18	-
- มูลบย(นครราชสีมา)	141	68	68	67	67	0.00	6.59	-
- ลำแซะ(นครราชสีมา)	275	58	58	57	57	0.00	3.56	-
- ลำน้ำรอง(บุรีรัมย์)	121	57	57	56	56	0.00	1.26	-
- สิรินคร(อุบลราชธานี)	1,966	66	66	66	65	0.95	44.81	
- ลำปลายมาศ(นครราชสีมา)	98	75	75	75	75	0.01	-	-
ภาคกลาง						9.60	462.00	
- ป่าสัก(ลพบุรี)	960	56	55	55	55	0.49	77.65	-
- ทับเสลา(อุทัยธานี)	160	59	58	58	58	0.00	0.61	-
- กระเสียว(สุพรรณบุรี)	240	116	115	115	114	0.56	11.01	-
- ศรีนครินทร์(กาญจนบุรี)	17,745	85	85	85	85	3.74	263.07	-
- วชิราลงกรณ์(กาญจนบุรี)	8,860	69	68	68	68	4.81	109.66	-
ภาคตะวันออก						1.28	44.48	
- ขุนด่านฯ(นครนายก)	224	61	60	59	59	0.00	0.93	-
- คลองสิียด(ฉะเชิงเทรา)	420	47	47	47	46	0.00	4.90	ต่ำกว่า 50%
- บางพระ(ชลบุรี)	117	71	71	70	70	0.17	6.26	-
- หนองปลาไหล(ระยอง)	164	77	77	77	77	0.52	19.71	-
- ประแสร์(ระยอง)	295	74	74	73	73	0.00	10.29	-
- นฤปดินทรจินดา(ปราจีนบุรี)	295	48	48	47	47	0.00	2.39	
- พระปรัง(สระแก้ว)	97	62	61	60	60	0.00	-	-
- ดอกกราย(ระยอง)	71	88	88	87	86	0.55	-	-
- คลองพระพุทธ(จันทบุรี)	70	89	88	88	88	0.04	-	-
- คลองหลวง รัชชโลทร(ชลบุรี)	98	73	73	72	71	0.00	-	-
ภาคใต้						3.57	655.99	
- แก่งกระเจา(เพชรบุรี)	710	54	54	53	53	0.29	50.82	-
- ปราณบุรี(ประจวบคีรีขันธ์)	347	70	70	70	70	0.60	27.27	-
- รัชชประภา(สุราษฎร์ธานี)	5,639	75	75	75	75	0.46	170.88	-
- บางยาง(ยะลา)	1,454	93	93	93	93	2.22	407.02	-

³รณก. = ระดับน้ำเก็บกัก ที่มา: กรมชลประทาน

⁴ ปริมาตรน้ำไหลลงอ่างสะสมตั้งแต่วันที่ 1 มกราคม 2561 ถึงปัจจุบัน

การพยากรณ์อากาศและสภาพอากาศประจำวัน

๑ ลักษณะอากาศทั่วไปและการพยากรณ์อากาศ ประจำวันที่ 7 มีนาคม 2561 (เวลา 06.00 น.)

ลักษณะอากาศทั่วไป	
<p>พยากรณ์อากาศ 24 ชั่วโมงข้างหน้า บริเวณประเทศไทยจะมีพายุฤดูร้อนเกิดขึ้นในช่วงวันที่ 7-9 มีนาคม 2561 โดยมีพายุฝนฟ้าคะนองและลมกระโชกแรงกับมีลูกเห็บตกบางพื้นที่บริเวณประเทศไทยตอนบน ขอให้ประชาชนบริเวณดังกล่าวหลีกเลี่ยงการอยู่ในที่โล่งแจ้ง ใต้ต้นไม้ใหญ่ และป้ายโฆษณาที่ไม่แข็งแรง ในขณะที่เกิดพายุฝนฟ้าคะนองและลมกระโชกแรงในช่วงวันและเวลาดังกล่าว สำหรับเกษตรกรควรระวังความเสียหายที่จะเกิดต่อผลผลิตทางการเกษตรไว้ด้วย</p> <p>บริเวณความกดอากาศสูงกำลังค่อนข้างแรงจากประเทศจีนได้แผ่ลงมาปกคลุมถึงภาคตะวันออกเฉียงเหนือของประเทศไทยและทะเลจีนใต้แล้ว ในขณะที่ประเทศไทยมีอากาศร้อน ทำให้บริเวณดังกล่าวมีพายุฤดูร้อนเกิดขึ้น โดยมีพายุฝนฟ้าคะนองและลมกระโชกแรงกับมีลูกเห็บตกบางพื้นที่ ส่วนภาคเหนือ ภาคกลาง ภาคตะวันออก รวมทั้งกรุงเทพมหานครและปริมณฑล จะได้รับผลกระทบในวันถัดไป</p>	
การพยากรณ์อากาศรายภาค	
ภาคเหนือ	มีเมฆบางส่วน กับมีอากาศร้อน โดยมีพายุฝนฟ้าคะนอง ร้อยละ 10 ของพื้นที่ ส่วนมากบริเวณจังหวัดพิษณุโลก และเพชรบูรณ์ อุณหภูมิต่ำสุด 16-20 องศาเซลเซียส อุณหภูมิสูงสุด 35-38 องศาเซลเซียส ลมใต้ ความเร็ว 10-25 กม./ชม.
ภาคกลาง	มีเมฆบางส่วน กับมีอากาศร้อน โดยมีพายุฝนฟ้าคะนอง ร้อยละ 30 ของพื้นที่ ส่วนมากบริเวณจังหวัดนครสวรรค์ ลพบุรี สระบุรี และพระนครศรีอยุธยา อุณหภูมิต่ำสุด 24-26 องศาเซลเซียส อุณหภูมิสูงสุด 36-38 องศาเซลเซียส ลมใต้ ความเร็ว 10-25 กม./ชม.
ภาคตะวันออกเฉียงเหนือ	มีเมฆเป็นส่วนมาก กับมีอากาศร้อน โดยมีพายุฝนฟ้าคะนอง ร้อยละ 60 ของพื้นที่ กับมีลมกระโชกแรงและลูกเห็บตก ส่วนมากบริเวณจังหวัดเลย หนองบัวลำภู หนองคาย อุดรธานี บึงกาฬ สกลนคร นครพนม มุกดาหาร ขอนแก่น ชัยภูมิ นครราชสีมา มหาสารคาม กาฬสินธุ์ ร้อยเอ็ด ยโสธร อำนาจเจริญ บุรีรัมย์ สุรินทร์ ศรีสะเกษ และอุบลราชธานี อุณหภูมิต่ำสุด 18-26 องศาเซลเซียส อุณหภูมิสูงสุด 35-37 องศาเซลเซียส ลมตะวันออกเฉียงใต้ ความเร็ว 10-35 กม./ชม.
ภาคตะวันออก	มีเมฆเป็นส่วนมาก กับมีอากาศร้อน โดยมีพายุฝนฟ้าคะนอง ร้อยละ 60 ของพื้นที่ ส่วนมากบริเวณจังหวัดปราจีนบุรี สระแก้ว ฉะเชิงเทรา ชลบุรี ระยอง จันทบุรี และตราด อุณหภูมิต่ำสุด 24-26 องศาเซลเซียส อุณหภูมิสูงสุด 32-37 องศาเซลเซียส ลมตะวันออกเฉียงใต้ ความเร็ว 10-30 กม./ชม. ทะเลมีคลื่นต่ำกว่า 1 เมตร
ภาคใต้ฝั่งตะวันออก	มีเมฆบางส่วน กับมีฝนฟ้าคะนอง ร้อยละ 10 ของพื้นที่ อุณหภูมิต่ำสุด 21-26 องศาเซลเซียส อุณหภูมิสูงสุด 31-36 องศาเซลเซียส ลมตะวันออกเฉียงใต้ ความเร็ว 15-30 กม./ชม. ทะเลมีคลื่นสูงประมาณ 1 เมตร
ภาคใต้ฝั่งตะวันตก	มีเมฆบางส่วน กับมีฝนฟ้าคะนอง ร้อยละ 10 ของพื้นที่ อุณหภูมิต่ำสุด 20-26 องศาเซลเซียส อุณหภูมิสูงสุด 33-36 องศาเซลเซียส ลมตะวันออกเฉียงใต้ ความเร็ว 10-30 กม./ชม. ทะเลมีคลื่นต่ำกว่า 1 เมตร
กรุงเทพมหานครและปริมณฑล	มีเมฆบางส่วน กับมีอากาศร้อน และมีฝนฟ้าคะนอง ร้อยละ 40 ของพื้นที่ อุณหภูมิต่ำสุด 25-26 องศาเซลเซียส อุณหภูมิสูงสุด 33-36 องศาเซลเซียส ลมใต้ ความเร็ว 10-30 กม./ชม.

ที่มา: กรมอุตุนิยมวิทยา

๑ ข้อมูลความชื้นจากการตรวจอากาศชั้นบน (Sounding) ระยะความสูง 5,000 - 10,000 ฟุต

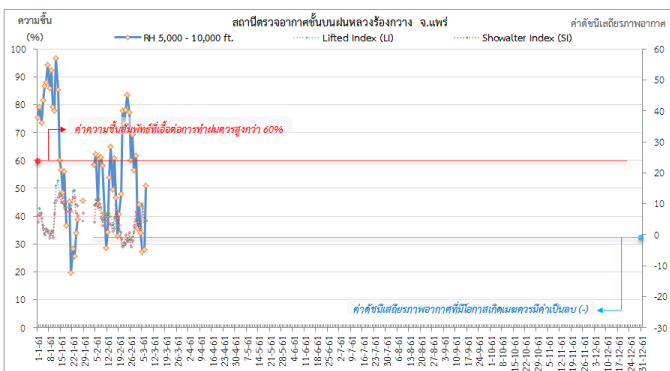
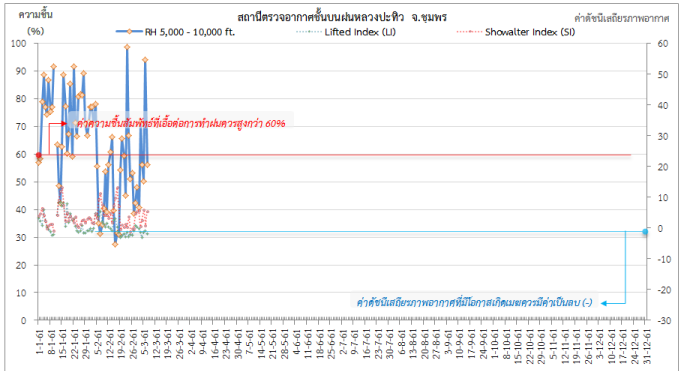
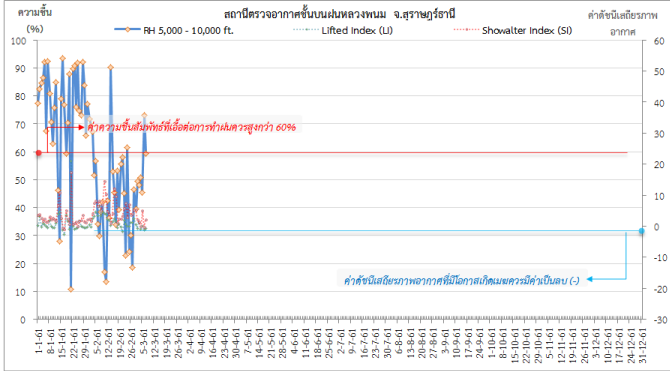
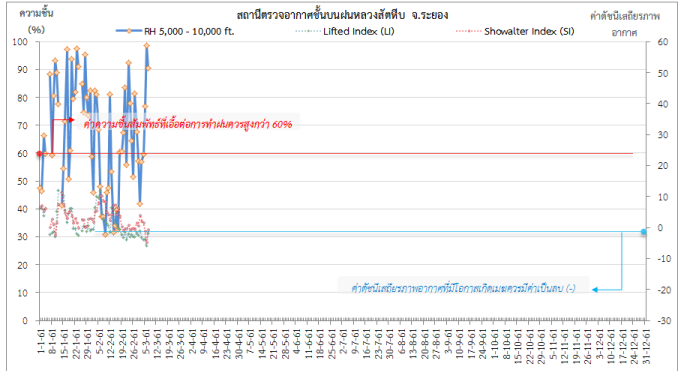
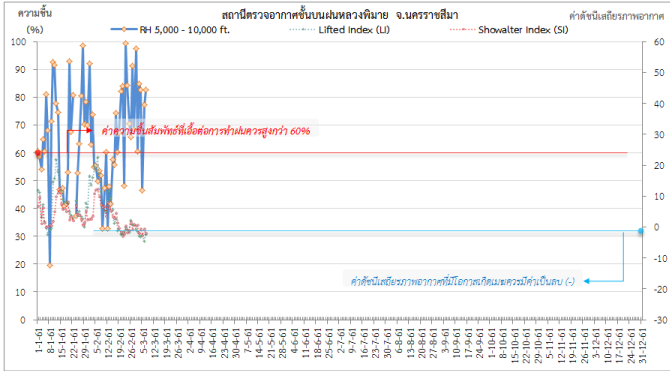
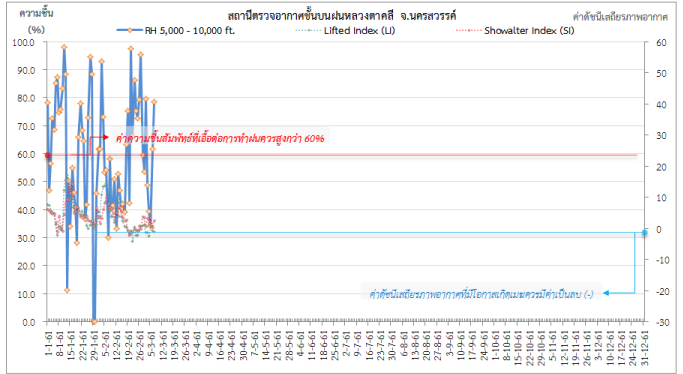
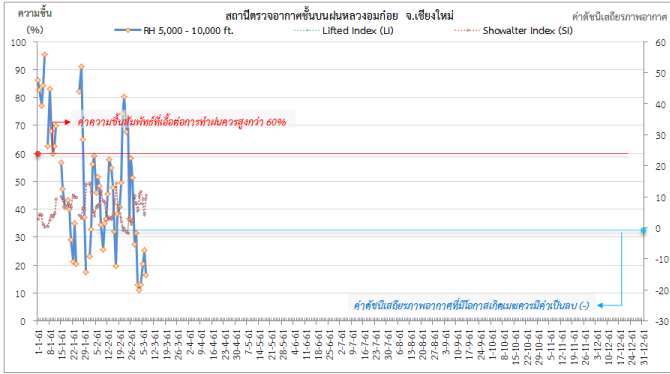
ภาค	สถานีตรวจอากาศ	ความชื้นสัมพัทธ์ (%)					เสถียรภาพอากาศ
		3 มี.ค.	4 มี.ค.	5 มี.ค.	6 มี.ค.	7 มี.ค.	
ภาคเหนือ	สถานีเรดาร์ฝนหลวงอมก๋อย	11.1	12.9	20.4	25.2	16.4	เสถียรภาพ
	สถานีตรวจอากาศเคลื่อนที่ร่องกวาง	44.2	34.0	27.2	28.1	51.0	เสถียรภาพ
ภาคกลาง	สถานีเรดาร์ฝนหลวงตากลิ	48.9	39.4	34.4	61.7	78.4	เสถียรภาพ
ภาคตะวันออกเฉียงเหนือ	สถานีเรดาร์ฝนหลวงพิมาย	84.7	82.6	46.6	77.2	82.8	ไม่เสถียรภาพ
ภาคตะวันออก	สถานีเรดาร์ฝนหลวงสัทธิ์	84.7	59.7	76.7	98.7	90.6	ไม่เสถียรภาพ
ภาคใต้	สถานีเรดาร์ฝนหลวงพนม	56.8	50.8	45.5	73.2	59.3	เสถียรภาพ
	สถานีตรวจอากาศเคลื่อนที่ปะทิว	48.2	56.2	50.3	94.1	56.1	เสถียรภาพ

หมายเหตุ : สภาพอากาศมีเสถียรภาพ(Stable) หมายถึงสภาพอากาศที่มีโอกาสน้อยหรือไม่มีโอกาสในการเกิดเมฆในแนวตั้งเพื่อพัฒนาตัวกลายเป็นกลุ่มฝน

สภาพอากาศไม่เสถียรภาพ(Unstable) หมายถึงสภาพอากาศที่มีโอกาสเกิดเมฆในแนวตั้งและพัฒนาตัวเป็นกลุ่มฝนได้

๑ กราฟแสดงแนวโน้มความชื้นอากาศชั้นบนและดัชนีเสถียรภาพอากาศ (ระหว่างวันที่ 1 มกราคม – 7 มีนาคม 2561)

กราฟแสดงผลตรวจอากาศชั้นบน (ระยะ 5,000 - 10,000 ฟุต) ตั้งแต่วันที่ 1 มกราคม 2561 - ปัจจุบัน



หมายเหตุ

- ระยะความสูง 5,000-10,000 ฟุต เป็นระดับเพดานบินในการปฏิบัติการฝนหลวง (ระดับฐานเมฆ)
- ความชื้นสัมพัทธ์ที่เสื่อต่อการปฏิบัติการฝนหลวงควรมีค่าสูงกว่าร้อยละ 60 ขึ้นไป

การปฏิบัติการฝนหลวงประจำวัน

๑ สรุปผลปฏิบัติการฝนหลวงประจำวัน ที่ 6 มีนาคม 2561

ภาค/หน่วยฯ	หน่วยปฏิบัติการ (หน่วย)	เครื่องบิน ผล./ทอ. (ลำ)	จำนวนเที่ยวบิน (เที่ยว)	จำนวนชั่วโมงบิน (ชั่วโมง)	ปริมาณการใช้สารฝนหลวง (ตัน/นัด)	จังหวัดที่มีการรายงานฝนตก (จำนวนจังหวัด/อ่างเก็บน้ำเป้าหมาย)
เหนือ	2	6/-	0	0:00	0.00	-/-
- เชียงใหม่	1	3/-	0	0:00	0.00	ไม่ปฏิบัติการฝนหลวง เนื่องจาก ความชื้นสัมพัทธ์ที่ระดับปฏิบัติการ มีค่าต่ำกว่า 50 % รวมทั้งอากาศมีเสถียรภาพสูง ทำให้ไม่มีเมฆคิวมูลัสก่อตัวในพื้นที่เป้าหมาย
- พิษณุโลก	1	3/-	0	0:00	0.00	ไม่ปฏิบัติการฝนหลวง เนื่องจากปริมาณความชื้นสัมพัทธ์ค่อนข้างต่ำ (ความชื้นสัมพัทธ์ที่ระดับปฏิบัติการ 5,000-10,000 ฟุต มีค่า 31% (อมก๋อย) และ 36%(ร่องกวาง)) รวมทั้งอากาศมีเสถียรภาพ(LI มีค่า -0.44(อมก๋อย), -0.17 (ร่องกวาง) และ SI มีค่า0.27(อมก๋อย), 0.48 (ร่องกวาง)) ทำให้ไม่มีเมฆคิวมูลัสก่อตัวในพื้นที่เป้าหมาย
กลาง	1	3/-	0	0:00	0.00	-/-
- นครสวรรค์	1	3/-	0	0:00	0.00	ไม่ปฏิบัติการฝนหลวง เนื่องจากความชื้นเฉลี่ยที่ระดับ 10,000 ฟุตขึ้นไป มีค่าต่ำกว่า 40% ส่งผลให้กลุ่มเมฆในพื้นที่เป้าหมายไม่พัฒนาตัว
ตะวันออกเฉียงเหนือ	1	2/-	2	5:20	2.00	1/1
- ขอนแก่น	1	2/-	2	5:20	2.00	มีฝนตกเล็กน้อย บริเวณ จ.นครราชสีมา ลุ่มรับน้ำเขื่อนลำตะคอง
ตะวันออก	1	3/-	9	12:30	6.40	2/1
- จันทบุรี	1	3/-	9	12:30	6.40	มีฝนตกเล็กน้อยถึงปานกลางบริเวณ จ.จันทบุรี (โป่งน้ำร้อน สอยดาว) จ.สระแก้ว (วังสมบูรณ์ คลองหาด วังน้ำเย็น) และพื้นที่ลุ่มรับน้ำอ่างเก็บน้ำคลองพระพุทธ
ใต้	1	3/-	0	0:00	0.00	-/-
- หัวหิน	1	3/-	0	0:00	0.00	ไม่ปฏิบัติการฝนหลวง เนื่องจาก ในช่วงเช้ามีฝนตกปกคลุมบริเวณสนามบิน ส่วนในช่วงบ่ายมีเมฆชั้นกลางปกคลุมเป็นส่วนใหญ่และอากาศค่อนข้างทรงตัว ทำให้เมฆในพื้นที่เป้าหมายไม่พัฒนาตัว
รวม	6	17/-	11	17:50	8:40	3/2

๑ สรุปผลรวมปฏิบัติการตั้งแต่เริ่มตั้งหน่วยปฏิบัติการฝนหลวง (1 มีนาคม - 6 มีนาคม 2561)

ตั้งแต่เริ่มตั้งหน่วยปฏิบัติการฝนหลวง เมื่อวันที่ 1 มีนาคม - 6 มีนาคม 2561 มีการขึ้นปฏิบัติการฝนหลวง จำนวน 4 วัน มีวันฝนตกจากการปฏิบัติการฝนหลวงคิดเป็นร้อยละ 100 ขึ้นปฏิบัติงานจำนวน 30 เที่ยวบิน (40:35 ชั่วโมงบิน) ปริมาณการใช้สารฝนหลวง 21.10 ตัน จังหวัดที่มีรายงานฝนตกรวม 5 จังหวัด

ภาค - ศูนย์/หน่วยปฏิบัติการฯ	ขึ้นบิน (วัน)	ฝนตก (วัน)	จำนวน เที่ยวบิน (เที่ยว)	จำนวน ชั่วโมงบิน (ชั่วโมง)	ปริมาณ สารฝนหลวง (ตัน/AgI, CaCl ₂ นัต (ท่าฝน)/AgI นัต (ยับยั้งลูกเห็บ))	จังหวัดที่มีรายงานฝนตก (ทั้งการสังเกตด้วยสายตา/การ ตรวจวัดด้วยเรดาร์ และ เครื่องวัดน้ำฝนอัตโนมัติ)	ปริมาตร น้ำไหลลง อ่างเก็บน้ำสะสม (ล้าน ลบ.ม.)
เหนือ	1	0	1	2:00	-/-,-/-	- จังหวัด	-
- เชียงใหม่ (เปิดหน่วยฯ 1 มี.ค. 61 เป็นต้นไป)	0	0	0	0:00	-/-,-/-	-	-
- พิษณุโลก (เปิดหน่วยฯ 1 มี.ค. 61 เป็นต้นไป)	1	0	1	2:00	-/-,-/-	-	-
กลาง	0	0	0	0:00	-/-,-/-	- จังหวัด	-
- นครสวรรค์ (เปิดหน่วยฯ 1 มี.ค. 61 เป็นต้นไป)	0	0	0	0:00	-/-,-/-	-	-
ตะวันออกเฉียงเหนือ	1	1	2	5:20	2.00	1 จังหวัด	0.04
- ขอนแก่น (เปิดหน่วยฯ 1 มี.ค. 61 เป็นต้นไป)	1	1	2	5:20	2.00	บริเวณที่มีฝนตก ได้แก่ นครราชสีมา (1 จังหวัด)	ลำตะคอง 0.04
ตะวันออก	4	4	21	27:15	14.90	2 จังหวัด	0.039
- จันทบุรี (เปิดหน่วยฯ 1 มี.ค. 61 เป็นต้นไป)	4	4	21	27:15	14.90	บริเวณที่มีฝนตก ได้แก่ จันทบุรี สระแก้ว (2 จังหวัด)	คลองพระพุทธร 0.039
ใต้	2	2	6	6:00	4.20	2 จังหวัด	1.00
- หัวหิน (เปิดหน่วยฯ 1 มี.ค. 61 เป็นต้นไป)	2	2	6	6:00	4.20	บริเวณที่มีฝนตก ได้แก่ ประจวบคีรีขันธ์ เพชรบุรี (2 จังหวัด)	แก่งกระจาน 0.94 ปราณบุรี 0.06

กลุ่มวิชาการปฏิบัติการฝนหลวง กองปฏิบัติการฝนหลวง กรมฝนหลวงและการบินเกษตร